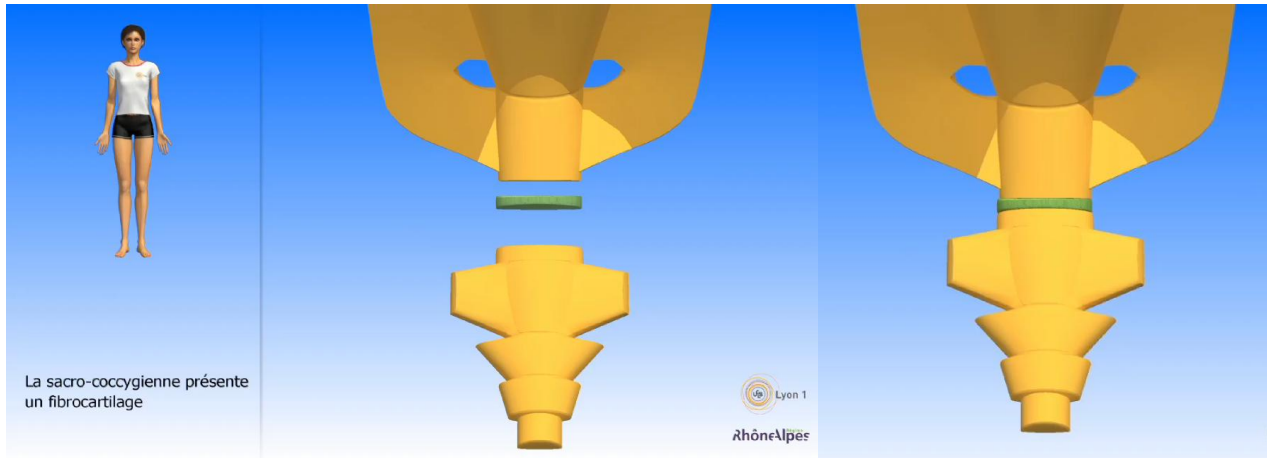


L'ARTICULATION SACRO-COCCYGIENNE

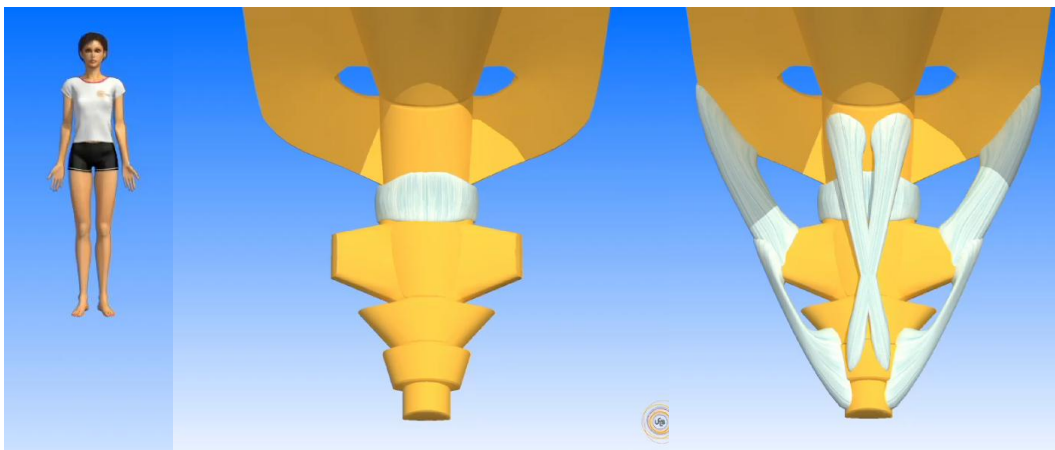
[Lien vers la vidéo](#)

Le sacrum s'articule avec le coccyx. Les deux surfaces articulaires sont unies par un fibrocartilage :



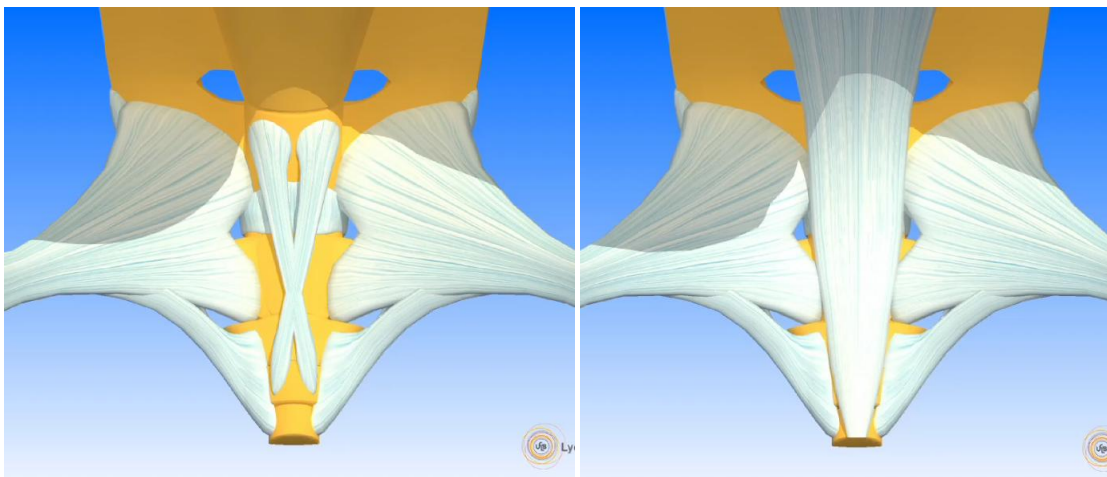
L'articulation est maintenue en place par un réseau ligamentaire puissant qui constitue épais un manchon fibreux recouvrant l'ensemble du coccyx et la partie inférieure du sacrum, témoignant des contraintes auxquelles est doit résister :

- un manchon fibreux qui ceinture le fibrocartilage
- deux faisceaux latéraux et deux faisceaux antérieurs qui se croisent :

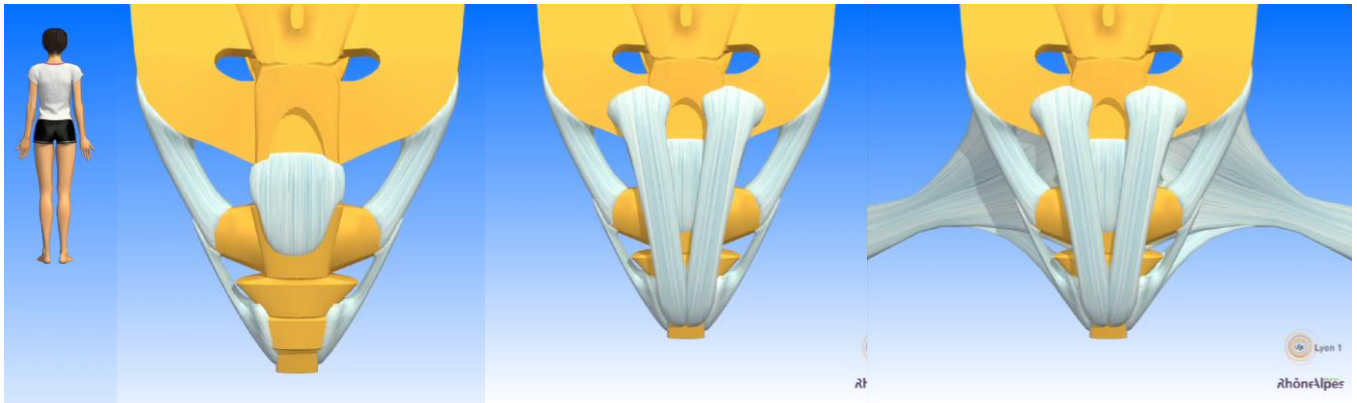


Cet ensemble est renforcé :

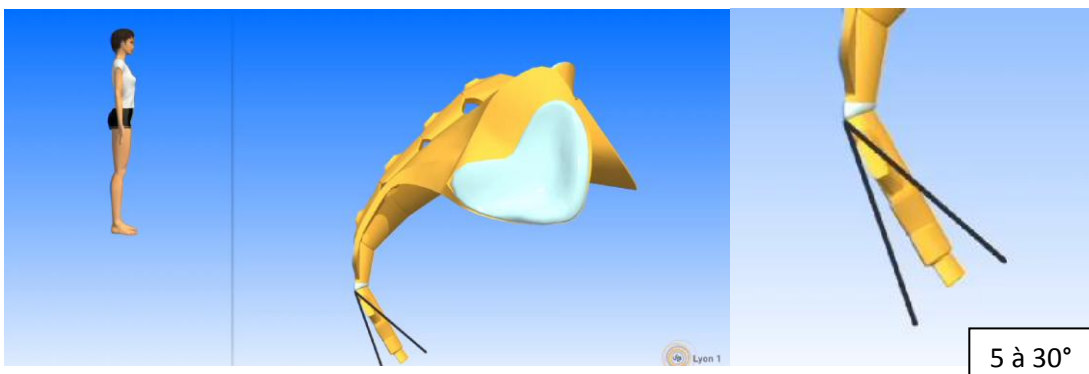
- en avant :
 - par le [ligament sacro-spinal](#) qui se termine sur l'épine sciatique
 - le [ligament longitudinal antérieur](#) :



En arrière, le manchon fibreux qui entoure le fibro-cartilage est renforcé par deux faisceaux qui s'étendent de la partie inférieure du sacrum jusqu'à la pointe du coccyx, permettant à l'articulation de résister aux contraintes d'une flexion :

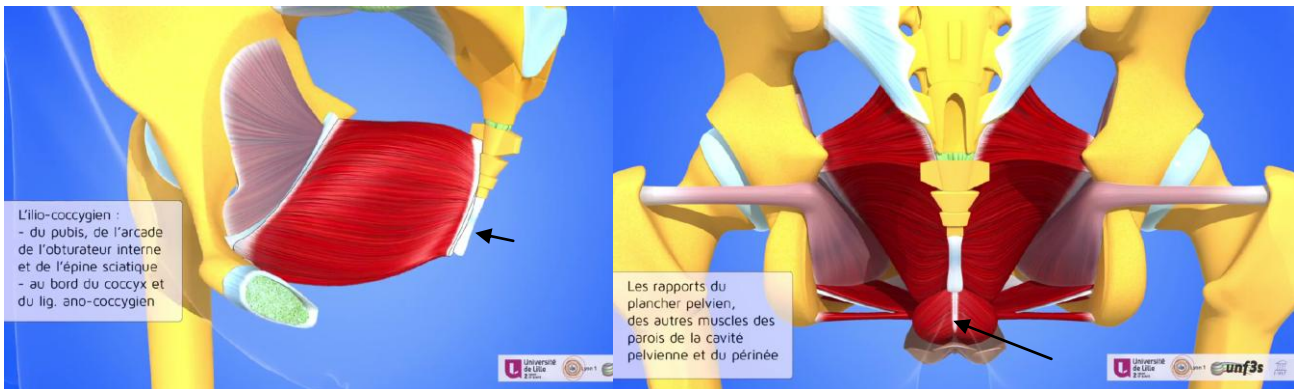


L'articulation est le siège de mouvements de flexion extension de 5 à 30° d'une grande importance lors de l'amorti de contraintes et de l'accouchement :



En effet, le coccyx reçoit l'insertion :

- de l'ilio-coccygien, un faisceau de l'élévateur de l'anus, muscle principal du plancher pelvien
- du ligament ano-coccygien (flèche) :



La contraction du plancher pelvien entraîne une flexion de l'articulation qui participe ainsi à l'amortissement des contraintes :

